

HIVER 2022 - 2023

TOURMALET
PIC DU MIDI

L'AGENCE
DES
PYRÉNÉES

10 février 2023

LES CHIFFRES-CLÉS DE LA SAISON



Taux d'occupation de la saison

TOURMALET
PIC DU MIDI

31,1%

PANEL G2A



Pyrenées

40,2%



17,9%



22,2%

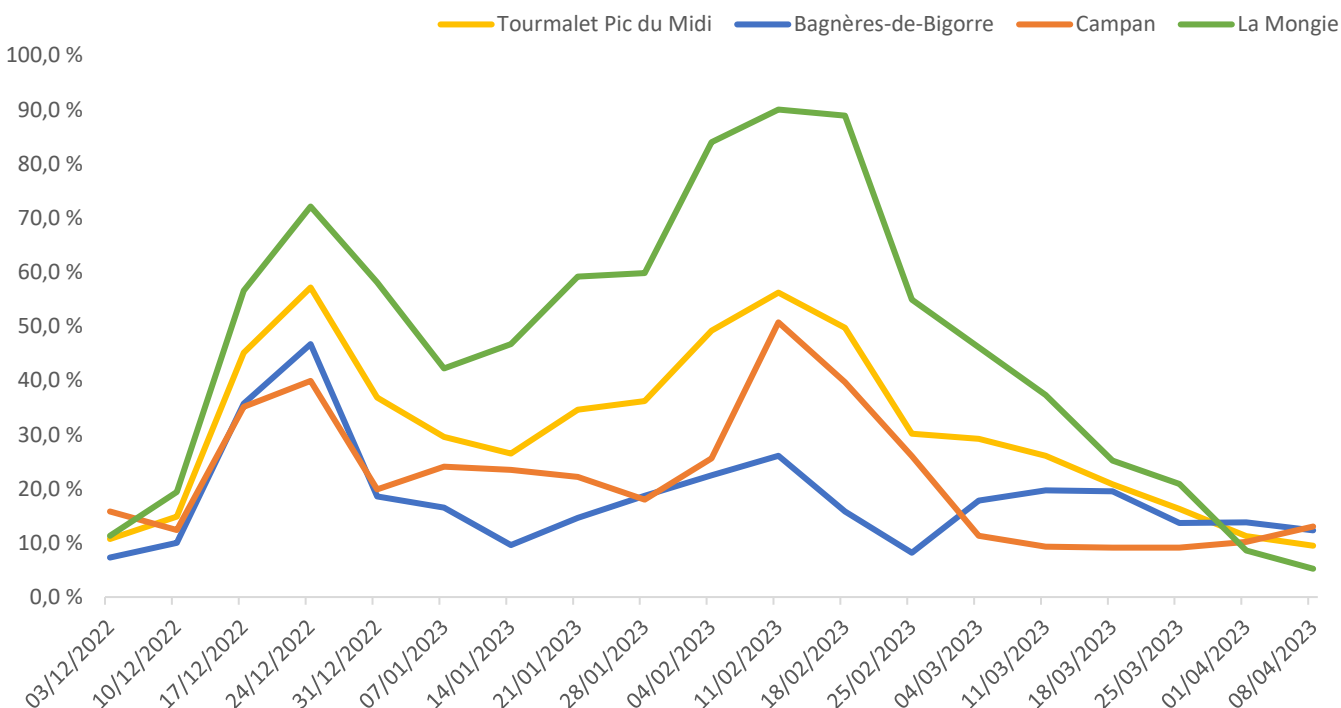


47,0%

Bagnères et ses vallées

Campan et ses vallées

Taux d'occupation à date – Vue sur la saison



#3: L'HIVER 2022-2023 EN CHIFFRES

Prochaine édition le 10/03/2023 et suivi en direct sur la Plateforme G2A avec :



Une mise à jour
hebdomadaire



Des indicateurs online de
performances et des
comparatifs avec les panels

HIVER 2022 - 2023

10 février 2023

LES CHIFFRES-CLÉS DE LA SAISON

Taux d'occupation - Vacances de Février



46,3%



69,7%



18,2%



35,5%



79,4%

Bagnères et ses vallées

Campan et ses vallées

Détail par semaine - Vacances de Février à La Mongie



Du 04 au 10 février 2023

84,0%

Du 11 au 17 février 2023

90,0%

Du 18 février au 24 février 2023

88,9%

Du 25 février au 03 mars 2023

54,9%

MÉTHODOLOGIE

Période d'enquête du 3 décembre 2022 au 14 avril 2023

Date de mise à jour de la plateforme G2A : 08/02/2023

 5 500 LITS

3 023
LITS PRO

2 477
LITS PÂP



66%
POIDS DES
PASSERELLES



Une analyse des lits professionnels et de particulier à particulier passerelles statistiques

HIVER 2022 - 2023

TOURMALET
★
PIC DU MIDI

L'AGENCE
DES
PYRÉNÉES

10 février 2023

LES CHIFFRES-CLÉS DE LA SAISON



Comparatif Stations



47,0%



55,3%



39,7%



40,7%

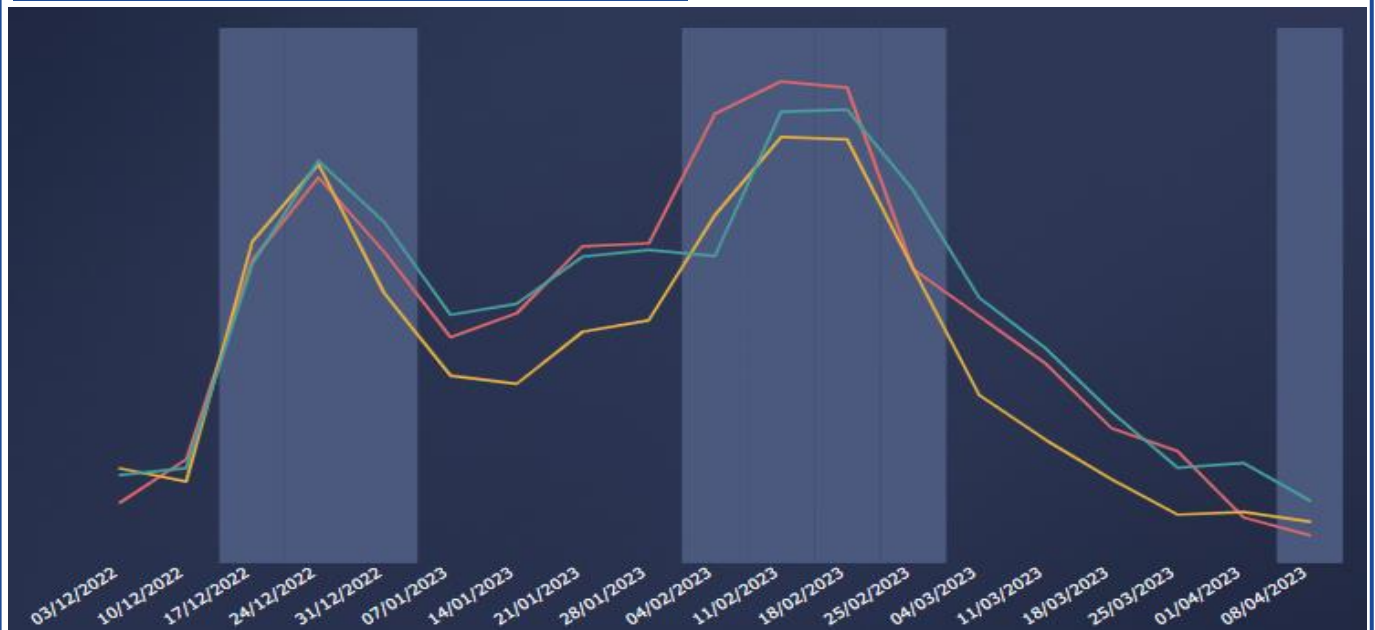
Evolution des réservations en 15 jours



+1,6 PT



Comparatif Panels



— La Mongie

— Panel Pyrénées

— Panel Charme



HIVER 2022 - 2023

TOURMALET
★
PIC DU MIDI

L'AGENCE
DES
PYRÉNÉES

19 janvier 2023

LES CHIFFRES-CLÉS DE LA SAISON



Campan et ses vallées

Taux d'occupation sur la saison



22,2%

Evolution des réservations en 15 jours



+5,2 PTS



Taux d'occupation - Vacances de février



35,5%



Du 04 au 10 février 2023



25,6%

Du 11 au 17 février 2023



50,7%

Du 18 au 24 février 2023



39,7%

Du 25 février au 03 mars 2023



26,0%



HIVER 2022 - 2023

TOURMALET
★
PIC DU MIDI

L'AGENCE
DES
PYRÉNÉES

19 janvier 2023

LES CHIFFRES-CLÉS DE LA SAISON



Bagnères et ses vallées

Taux d'occupation sur la saison



17,9%

Evolution des réservations en 7 jours



+1,6 PT



Taux d'occupation - Vacances de février



18,2%



Du 04 au 10 février 2023



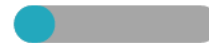
22,5%

Du 11 au 17 février 2023



26,1%

Du 18 au 24 février 2023



15,8%

Du 25 février au 03 mars 2023



8,2%



HIVER 2022 - 2023

TOURMALET
★
PIC DU MIDI

L'AGENCE
DES
PYRÉNÉES

10 février 2023

LES CHIFFRES-CLÉS DE LA SAISON



Analyse du Marché

Alors que les vacances de février ont démarré, les réservations ont repris dans les stations de montagne du panel Pyrénéen G2A, qui affiche un taux d'occupation de 40,2% pour la période du 3 décembre au 14 avril, en recul de -3,1pts par rapport à l'année dernière. Le retour de la neige a agi comme un véritable catalyseur avec +9,6pts d'occupation gagnés lors des trois dernières semaines pour les vacances de février, qui atteignent un taux d'occupation moyen de 69,7% à date pour les quatre semaines de la période.

Après une première partie d'hiver marquée par un ralentissement des réservations, voire des annulations en début d'année 2023 qui ont fortement impacté les performances des mois de janvier (-6,4pts d'occupation vs N-1) et février (-4,2pts à date), la dynamique actuelle des réservations, bien qu'elle soit actuellement plus soutenue que celle observée dans les Alpes, ne permet pas de rattraper le retard accumulé en début de saison. Les réservations de dernière minute devraient cependant contenir le recul à -1,9% de nuitées selon les prévisions calculées par G2A et réactualisées pour tenir compte des performances réelles de début de saison 2022-2023.

Pour votre destination

A date, les lits professionnels et de particulier à particulier analysés sur la destination de Tourmalet Pic du Midi enregistrent une moyenne de 31,1% d'occupation entre le 03.12 et le 14.04 et de 46,3% pendant les vacances d'hiver. Cette fréquentation est poussée par la station de La Mongie qui enregistre 47,0% d'occupation sur l'ensemble de la saison et 79,4% pendant les vacances d'hiver.

Le pic de fréquentation à La Mongie est, à date, positionné sur la semaine du 11.02 avec 90,0% d'occupation. La semaine suivante, du 18.02, peut aussi prétendre à devenir la semaine la plus fréquentée puisqu'elle enregistre 88,9% d'occupation et est celle qui évolue le mieux (+3,8pts en quinze jours).

Les infos-clés sur votre territoire

A titre de comparaison, La Mongie se démarque par rapport à des stations comme Saint-Lary (40,7%) ou Cauterets (39,7%) avec un taux d'occupation supérieur de près de 7 points. Peyragudes enregistre actuellement 55,3% d'occupation sur l'ensemble de la saison, notamment car elle a été moins impactée par les problèmes d'enneigement du début de saison.

Les vallées de Bagnères-de-Bigorre et de Campan, moins attractives que La Mongie en saison hivernale, affichent tout de même des taux d'occupation intéressants et en évolution positive au fur et à mesure que la saison avance. Le taux d'occupation de l'ensemble de la saison sur les hébergements analysés à Bagnères-de-Bigorre est de 17,9% et de 22,2% à Campan.



G2A est certifié ISO 20252 auprès de l'AFNOR. Cette étude est réalisée conformément à la norme et respecte toutes ses exigences pour vous garantir confidentialité et protection des données.

ISO 20252 : CONCEPTION D'ETUDES ET D'ANALYSES DE POSITIONNEMENT. ACTIVITE DE CONSEIL, STRATEGIE MARKETING ET COMMERCIALE.